



Visites & ateliers

Maternelle

Cycles 2, 3 et 4

Lycée



Service éducatif du pôle muséal
de la région de Château-Thierry

Musée du Trésor de l'Hôtel-Dieu

SOMMAIRE

Note aux enseignants	3
Visites et ateliers par cycles	
Maternelle	4-5
Cycle 2	6-7
Cycle 3	8-10
Cycle 4	11-13
Lycée	14-16
Modalités pratiques - tarifs	17-18
Les musées du pôle muséal	19



NOTE AUX ENSEIGNANTS

LE MUSÉE DU TRÉSOR DE L'HÔTEL-DIEU

Le Musée du Trésor de l'Hôtel-Dieu vous transporte à travers 700 ans d'histoire, de sa fondation en 1304 par Jeanne de Navarre comtesse de Champagne et reine de France, jusqu'à aujourd'hui. Ancien hôpital, lieu d'accueil et d'hébergement des malades et des plus démunis, il s'est enrichi au cours des siècles de nombreux objets d'arts, objets précieux et insolites qui constituent un trésor inestimable. Le musée est aujourd'hui un joyau du patrimoine castelthéodoricien. La richesse de ses collections est telle que nous vous proposons de privilégier une thématique : artistique, historique, liée à la médecine ou à la musique en fonction de votre projet. Au fil des très nombreuses salles, les élèves s'imprègnent de l'atmosphère du lieu et découvrent de nombreux aspects de la vie quotidienne aux XVII^e et XVIII^e siècles. Une salle pédagogique entièrement équipée pourra les accueillir à l'issue de la visite.

LE SERVICE ÉDUCATIF

Le service propose des visites et des ateliers pour les élèves de la maternelle au lycée. Vous trouverez dans ce livret un ensemble de propositions adaptées à chaque âge. N'hésitez pas à nous contacter afin de vous conseiller dans vos choix et d'adapter les visites à vos objectifs pédagogiques. Toutes nos prestations sont agréées par l'Éducation Nationale. Le pôle muséal bénéficie d'une professeure-relai prête à vous aider : Martine Pichard, enseignante de Lettres. Contact : martine.pichard@ac-amiens.fr

VISITES & ATELIERS

Maternelle

VISITE INTERACTIVE DU MUSÉE

Médiateur en costume (1h)



Raconte-moi l'Hôtel-Dieu

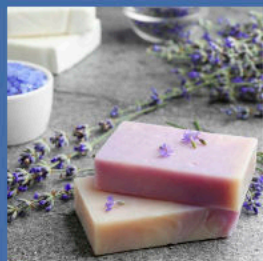
Première partie (45 minutes)

Jeanne de Navarre en personne accueille les enfants. Elle les conduit à travers ce bâtiment qui lui doit tant, leur faisant entendre les sons, sentir les odeurs et toucher les étoffes qui emplissaient l'établissement au XIV^e siècle.

Deuxième partie (30 minutes)

A l'issue de la visite, les enfants se rassemblent pour entendre un conte de jadis conté par une marionnette. Ils pourront ensuite se délasser avec des coloriages et souvenirs des œuvres vues.

ATELIERS



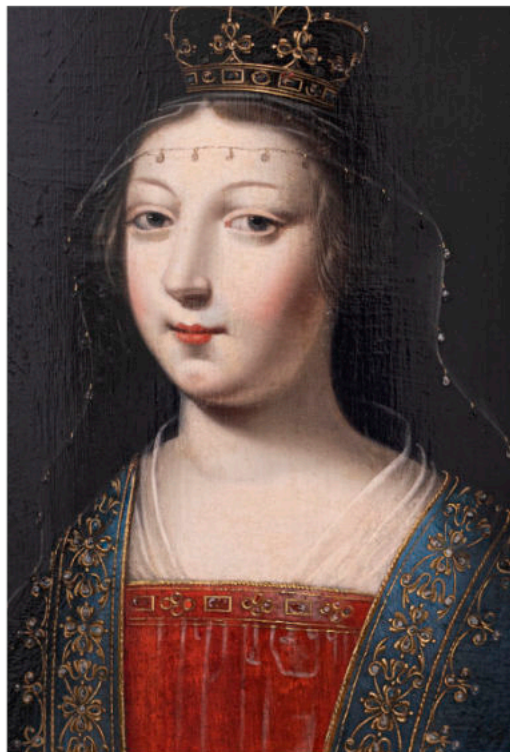
Je fabrique mon savon (1 heure)

Pour le soin des malades, l'hygiène a été une préoccupation majeure à l'Hôtel-Dieu au fil des siècles. Les enfants vont associer savon et plantes médicinales pour des créations individuelles.

PISTES PÉDAGOGIQUES

Préparer la visite :

- ▶ Sensibiliser les élèves à quelques règles de soin : alimentation et hygiène des mains.
 - ▶ Evoquer la vie au XVII^e siècle, époque de Jean de La Fontaine (observation de portraits, description des vêtements, notions de vie quotidienne).
 - ▶ Vocabulaire de l'hôpital.
 - ▶ Jeux sur l'odorat (plantes aromatiques)
- Des photos prises pendant la visite pourront permettre une exploitation ultérieure en classe.



Les points du programme abordés

Domaine 1 :

- ▶ Communiquer avec les adultes et avec les autres enfants par le langage, en se faisant comprendre.
- ▶ Réutiliser le nouveau lexique de façon appropriée.
- ▶ Pratiquer divers usages de la langue orale : raconter, décrire, évoquer, expliquer, questionner...

Domaine 5 :

- ▶ Explorer le monde : se situer dans l'espace et dans le temps (notion de chronologie, de temps historique).
- ▶ Explorer la matière : utiliser, fabriquer, constater des phénomènes physiques.

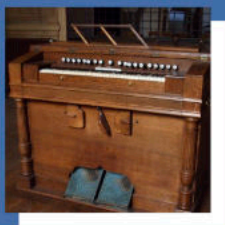
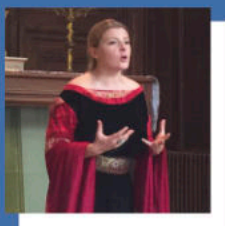
Culture :

- ▶ Initiation à la fréquentation d'espaces d'expositions, afin de comprendre la fonction artistique et sociale ainsi que découvrir le plaisir d'être spectateur.

VISITES & ATELIERS

Cycle 2

VISITE DU MUSÉE Médiateur en costume (1h)



Visite générale

Visite découverte de l'Hôtel-Dieu, lieu de vie et de soin depuis le XIV^e siècle à nos jours. Ses mutations au fil du temps permettent d'aborder de nombreuses notions artistiques et historiques.

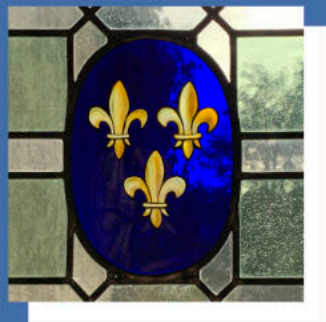
Visite Médecine

Comment soignait-on au XVII^e siècle ? Qui soignait-on ? Qu'est-ce que l'hygiène ? L'histoire du lieu et ses riches collections hospitalières permettent d'évoquer simplement l'histoire de la médecine depuis le XVII^e siècle.

Visite interactive Musique

Chantée et jouée, la musique tenait une place prépondérante dans la vie de l'Hôtel-Dieu. Cette visite propose aux enfants d'entendre les instruments, d'en découvrir et d'observer, crayon à la main, des œuvres les mettant en scène.

ATELIERS



Je fabrique mon savon (1 heure)

Pour le soin des malades, l'hygiène a été une préoccupation majeure à l'Hôtel-Dieu au fil des siècles. Les enfants vont associer savon et plantes médicinales pour des créations individuelles.

Blason

Après avoir observé le blason des Stoppa, les enfants découvrent le vocabulaire, les symboles et les règles de l'héraldique. A leur tour de concevoir un blason porteur de signification.

PISTES PÉDAGOGIQUES

Préparer la visite :

- ▶ Sensibiliser les élèves à quelques règles d'hygiène : alimentation et hygiène des mains (expérience du pain de mie).
- ▶ Evoquer la vie au XVII^e siècle, époque de Jean de La Fontaine (observation de portraits, description des vêtements, notions de vie quotidienne).
- ▶ Vocabulaire de l'hôpital.
- ▶ Travail sur les végétaux (plantes aromatiques).
- ▶ Ecoute de musiques et chants du XVII^e siècle.
- ▶ Des photos prises pendant la visite pourront permettre des travaux ultérieurs d'expression écrite.

Les points du programme abordés

Oral, Domaine 1 :

- ▶ Comprendre, s'exprimer en utilisant les langages des arts et du corps (raconter, décrire, expliquer, acquisition de lexique).

Enseignement artistique, domaines 1, 3, 4 et 5 :

- ▶ Se repérer dans les domaines liés aux arts plastiques, être sensible aux questions de l'art.
- ▶ Exprimer ses émotions lors de la rencontre avec les œuvres d'art.
- ▶ S'appropriier quelques œuvres de domaines et d'époques variés appartenant au patrimoine national et mondial (décrire, raconter, expliquer).

Education musicale :

- ▶ Ecouter, comparer : décrire et comparer des musiques puis identifier des ressemblances et des différences.
- ▶ Echanger, partager : exprimer ses émotions, ses sentiments et ses préférences. Ecouter et respecter l'avis des autres et l'expression de leur sensibilité.

Questionner le monde, domaines 3 et 5 :

- ▶ Développer un comportement responsable vis-à-vis de la santé grâce à une attitude raisonnée fondée sur la connaissance.

Se situer dans le temps :

- ▶ Situer quelques événements dans un temps long.
- ▶ L'évolution des sociétés à travers les modes de vie. Comprendre l'utilisation des ressources locales.



VISITES & ATELIERS

Cycle 3

VISITE DU MUSÉE Médiateur en costume (1h)



Visite générale

Visite découverte de l'Hôtel-Dieu, lieu de vie et de soin depuis le XIV^e siècle à nos jours. Ses mutations au fil du temps permettent d'aborder de nombreuses notions artistiques et historiques.

Visite Médecine

Comment soignait-on au XVII^e siècle ? Qui soignait-on ? Qu'est-ce que l'hygiène ? L'histoire du lieu et ses riches collections hospitalières permettent d'évoquer simplement l'histoire de la médecine.



Visite la plume et l'encre

Cette visite met en lumière les nombreux écrits de l'Hôtel-Dieu : testament, antiphonaire, livres de recettes... Elle permet de revenir sur l'histoire de l'écrit et de l'illustration.



Visite interactive Musique

Chantée et jouée, la musique tenait une place prépondérante dans la vie de l'Hôtel-Dieu. Cette visite propose aux enfants d'entendre les instruments, d'en découvrir et d'observer, crayon à la main, des œuvres les mettant en scène.

ATELIERS



Apothicaire

Dans la peau de l'apothicaire, les enfants choisissent les plantes, découvrent leurs vertus et imaginent une recette. Ils créent ainsi le remède de leur choix.

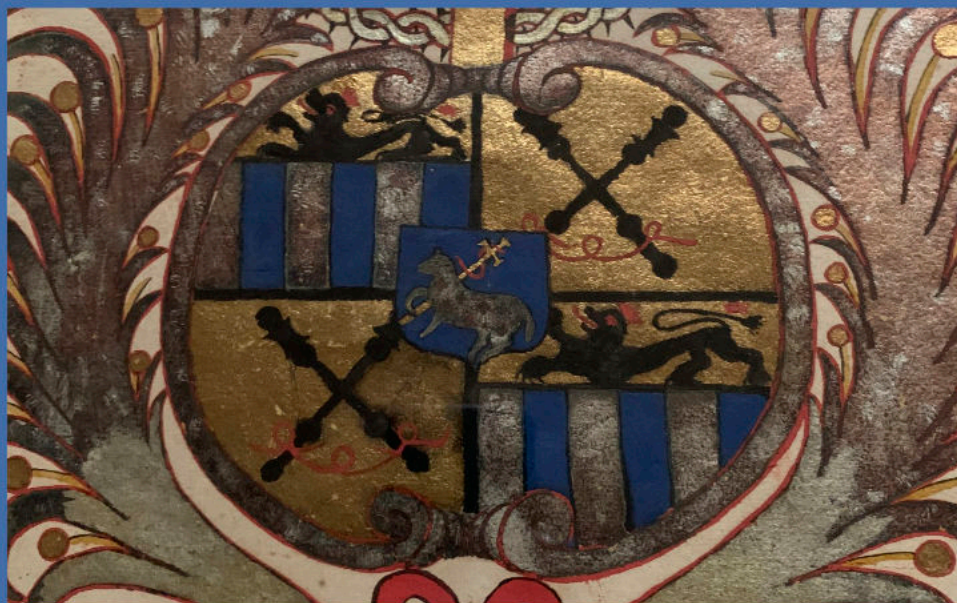
Enluminure

A partir d'une œuvre d'art, les enfants imaginent un court texte qu'ils copient. Ils enluminent la lettrine initiale à l'aide de plumes, calames et pinces, la rehaussent d'or et ornent l'ensemble d'une frise végétale.



Blason

Après avoir observé le blason des Stoppa, les enfants découvrent le vocabulaire, les symboles et les règles de l'héraldique. A leur tour de concevoir un blason porteur de signification.



PISTES PÉDAGOGIQUES

Préparer sa visite

(en fonction des thématiques retenues)

- ▶ Sensibiliser les élèves à l'histoire de l'écrit, du manuscrit à l'imprimerie.
 - ▶ Evoquer la vie au XVII^e siècle, époque de Jean de La Fontaine (observation de portraits, description des vêtements, notions de vie quotidienne).
- Période historique du règne de Louis XIV.
- ▶ Ecoute de musiques et chants du XVII^e siècle. Origine du nom des notes.
- Aborder les liens entre nutrition et santé.



Les points du programme abordés

Oral et écrit, domaine 1 :

- ▶ Comprendre et s'exprimer en utilisant la langue française à l'oral et à l'écrit (s'entraîner aux gestes d'écriture, pratiquer des écrits variés).
- ▶ Comprendre, s'exprimer en utilisant les langages des arts et du corps (raconter, décrire des œuvres, les expliquer, acquisition de lexique).

Arts plastiques : domaines 1, 2, 4 et 5 :

- ▶ Expérimenter, produire, créer.
- ▶ S'exprimer, analyser sa pratique, celle de ses pairs : établir une relation avec celle des artistes, s'ouvrir à l'altérité.

Histoire des arts : domaines 1, 2, 4 et 5 :

- ▶ Mettre en relation des œuvres et des usages ou modes de vie. Visite de lieux patrimoniaux. Savoir identifier et analyser une œuvre, la situer dans son contexte historique et culturel.

Histoire : Époque de Louis XIV

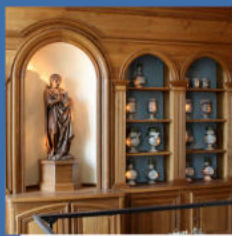
Sciences : domaines 4 et 5 :

- ▶ Se situer dans l'espace et dans le temps : repérer l'évolution des objets scientifiques dans le temps.

VISITES & ATELIERS

Cycle 4

VISITE DU MUSÉE (1h)



Visite générale

Visite découverte de l'Hôtel-Dieu, lieu de vie et de soin depuis le XIV^e siècle à nos jours. Ses mutations au fil du temps permettent d'aborder de nombreuses notions artistiques et historiques.

Visite Médecine

Comment soignait-on depuis le XIV^e siècle ? Qui soignait-on ? Qu'est-ce que l'hygiène ? L'histoire du lieu et ses riches collections hospitalières permettent d'évoquer simplement l'histoire de la médecine.

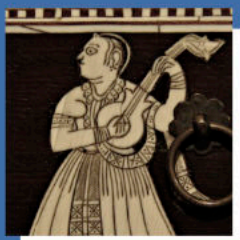


Visite la plume et l'encre

Cette visite met en lumière les nombreux écrits de l'Hôtel-Dieu : testament, antiphonaire, livres de recettes... Elle permet de revenir sur l'histoire de l'écrit et de l'illustration.

Visite voyage

Les riches collections de l'Hôtel-Dieu permettent d'évoquer le commerce et les relations entre l'Europe et le monde aux XVII^e et XVIII^e siècle.



Visite Arts plastiques

A travers l'étude et l'analyse d'œuvres d'art, peintures, sculptures, céramiques, les élèves s'approprient des techniques et abordent des notions de protection et de conservation.

ATELIERS



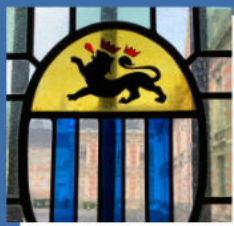
Apothicaire

Dans la peau de l'apothicaire, les élèves s'initient à l'identification des végétaux, ils découvrent leurs vertus et imaginent une recette. Ils créent ainsi le remède de leur choix.



Enluminure

A partir d'une œuvre d'art, les élèves imaginent un court texte qu'ils copient. Ils enluminent la lettrine initiale à l'aide de plumes, calames et pinceaux, la rehaussent d'or et ornent l'ensemble d'une frise végétale.



Blason

Après avoir observé le blason des Stoppa, les élèves découvrent le vocabulaire, les symboles et les règles de l'héraldique. A leur tour, ils conçoivent un blason et imaginent une devise.



Vues d'optique

Consommer du thé, de la cannelle, du sucre... impose de longs voyages. Les vues d'optique, très en vogue au XVIII^e siècle, permettent au retour de « montrer » les villes traversées. Les élèves pourront réaliser à leur tour des œuvres aux perspectives réalistes et à l'encrage coloré.

PISTES PÉDAGOGIQUES

Préparer sa visite

(en fonction des thématiques retenues)

- ▶ Sensibiliser les élèves à l'histoire de l'écrit du manuscrit à l'imprimerie. L'écriture médiévale.
- ▶ Evoquer la vie au XVII^e siècle, époque de Jean de La Fontaine (observation de portraits, description des vêtements, notions de vie quotidienne).
- ▶ Période historique du règne de Louis XIV.
- ▶ Ecoute de musiques du XVII^e siècle et chant. Origine du nom des notes.
- ▶ Aborder les liens entre nutrition et santé.



Les points du programme abordés

Ecrire :

- ▶ Comprendre le rôle historique et social de l'écriture.

Français :

- ▶ Le voyage et l'aventure. Héros/héroïnes (en lien avec l'histoire et l'époque médiévale). Individu et société (en lien avec une œuvre du XVII^e).

Histoire :

- ▶ Transformations de l'Europe et ouverture sur le monde aux XVI^e et XVII^e siècles.

Culture littéraire / Arts plastiques :

- ▶ Décrire une œuvre : Analyse d'œuvres. Pratique en 2 et 3 dimensions. Visite de musées. Etablir des liens entre les arts du langage, les autres arts et l'histoire.

Musique :

- ▶ Mettre en lien des caractéristiques musicales avec des contextes historiques, sociologiques et culturels.

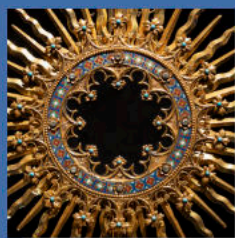
SVT :

- ▶ Le corps humain et la santé.

VISITES & ATELIERS

Lycée

VISITE DU MUSÉE (1h)



Visite générale

Visite découverte de l'Hôtel-Dieu, lieu de vie et de soin depuis le XIV^e siècle à nos jours. Ses mutations au fil du temps permettent d'aborder de nombreuses notions artistiques et historiques.

Visite Médecine

Comment soignait-on au XVII^e siècle ? Qui soignait-on ? Qu'est-ce que l'hygiène ? L'histoire du lieu et ses riches collections hospitalières permettent d'évoquer simplement l'histoire de la médecine.

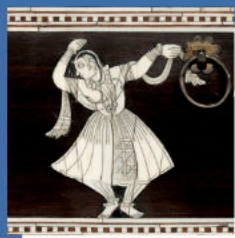


Visite la plume et l'encre

Cette visite met en lumière les nombreux écrits de l'Hôtel-Dieu : testament, antiphonaire, livres de recettes... Elle permet de revenir sur l'histoire de l'écrit et de l'illustration.

Visite voyage

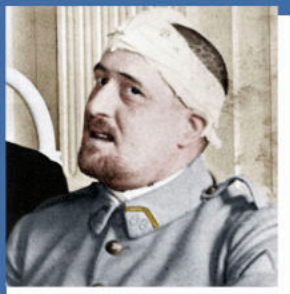
Les riches collections de l'Hôtel-Dieu permettent d'évoquer le commerce et les relations entre l'Europe et le monde aux XVII^e et XVIII^e siècle.



Visite Arts plastiques

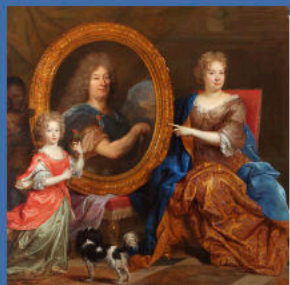
A travers l'étude et l'analyse d'œuvres d'art, peintures, sculptures, céramiques, les élèves s'approprient des techniques et abordent des notions de protection et de conservation.

VISITES SPÉCIALISÉES (1H30)



Un hôpital pendant la Grande Guerre

A partir de photos et de témoignages, cette visite retrace l'activité de l'Hôtel-Dieu pendant la Première Guerre mondiale. Elle évoque le soin des malades et plus particulièrement le passage de Guillaume Apollinaire. Elle permet d'évoquer la chirurgie au début du XX^e siècle. La visite se termine par la réalisation de calligrammes en forme d'instruments chirurgicaux.



Histoire de l'art et langues vivantes (en anglais ou espagnol, tarif atelier)

Après avoir assisté à une présentation d'œuvres d'art en langue étrangère, les élèves munis de fiches-outils et de fiches-vocabulaire, choisissent à leur tour une œuvre picturale du musée. Ils préparent la présentation par 3 ou 4 avant la restitution finale devant le groupe.



PISTES PÉDAGOGIQUES

Préparer sa visite

(En fonction des thématiques retenues)

- ▶ Sensibiliser les élèves à l'histoire de l'écrit du manuscrit à l'imprimerie.
- ▶ Travailler la poésie d'Apollinaire.
- ▶ Lexique et méthode de la description d'une œuvre d'art.
- ▶ Evoquer la vie quotidienne sous le règne de Louis XIV et notamment à travers les contemporains de Jean de La Fontaine.
- ▶ Aborder les liens entre nutrition et santé.



Les points du programme abordés

Lettres :

▶ La visite offre des pistes de prolongements artistiques et culturels aux différents objets d'étude : roman, récit et poésie du Moyen-Age au XXI^e siècle. Elle permet la rencontre des arts et la découverte d'un musée.

Arts plastiques :

▶ La visite s'adapte au projet de l'enseignant, tourné vers la matérialité, la figuration, la présentation, la diffusion de l'œuvre ou vers la création plastique.

Biologie :

▶ Domaine de la santé dans une approche historique et technologique.

Histoire :

▶ La visite permet d'aborder les mutations de la société française et de revoir les repères historiques. Elle offre des prolongements sur les chapitres de l'affirmation de l'État dans le royaume de France et de la Seconde Guerre mondiale.

Musique :

▶ Diversité des esthétiques, des langages et des techniques de la création musicale dans le temps et dans l'espace.

Langue :

▶ Interaction orale. La création et le rapport aux arts.

MODALITÉS PRATIQUES



Le musée du Trésor de l'Hôtel-Dieu

11 rue du Château 02400 Château-Thierry

La rue est interdite à la circulation. Il est possible de se garer place de l'Hôtel de Ville ou sur le parking gratuit **Cours Renan** ou **Place des Etats-Unis**. Les bus peuvent s'arrêter **rue Jousaume Latour** pour déposer le groupe.

Le musée est ouvert toute l'année. Il n'est accessible qu'en **visite guidée**. Les visites individuelles sont payantes.

► Particuliers :

- du 1^{er} avril au 31 octobre :

Du mercredi au vendredi, visites individuelles à **15h**.

Samedi et dimanche visites à **10h30** et à **15h**

- du 1^{er} novembre au 31 mars :

Le vendredi et le samedi visites individuelles à **15h**.

Les jours de visites seront étendus à partir de l'été 2022.

Fermeture les 1^{er} janvier, 1^{er} mai, 1^{er} novembre et 25 décembre.

► Scolaires :

Visites toute l'année sur réservation du mardi au vendredi.

TARIFS

Individuels

Adultes : **8€**

Etudiants, -18 ans : **gratuit**

Handicapés, demandeurs d'emploi : **3€**

Scolaires

Visite guidée pour les classes du territoire de la Communauté d'agglomération de la région de Château-Thierry: **gratuit**

Visite guidée hors Agglo : **3,30 € / enfants**

Ateliers scolaires agglo / hors agglo : **3,30 € / enfants**

Pour toutes réservations et/ou informations :

Musée du Trésor de l'Hôtel-Dieu

11, rue du Château

02400 Château-Thierry

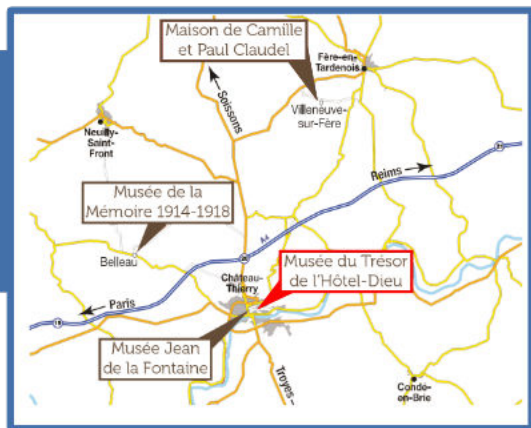
Tél 03 23 84 32 86

Mail : contact@museehoteldieu.fr

<https://www.museehoteldieu.fr/>



LES AUTRES MUSÉES DU PÔLE MUSÉAL



MAISON DE CAMILLE ET PAUL CLAUDEL

42, place Paul Claudel
02130 Villeneuve-sur-Fère
Tel : 03 23 71 94 72



MUSÉE JEAN DE LA FONTAINE

12, rue Jean de la Fontaine
02400 Château-Thierry



MUSÉE DE LA MÉMOIRE DE BELLEAU 1914 - 1918

1, place du Général Pershing
02400 Belleau
Tel : 03 23 82 03 63

